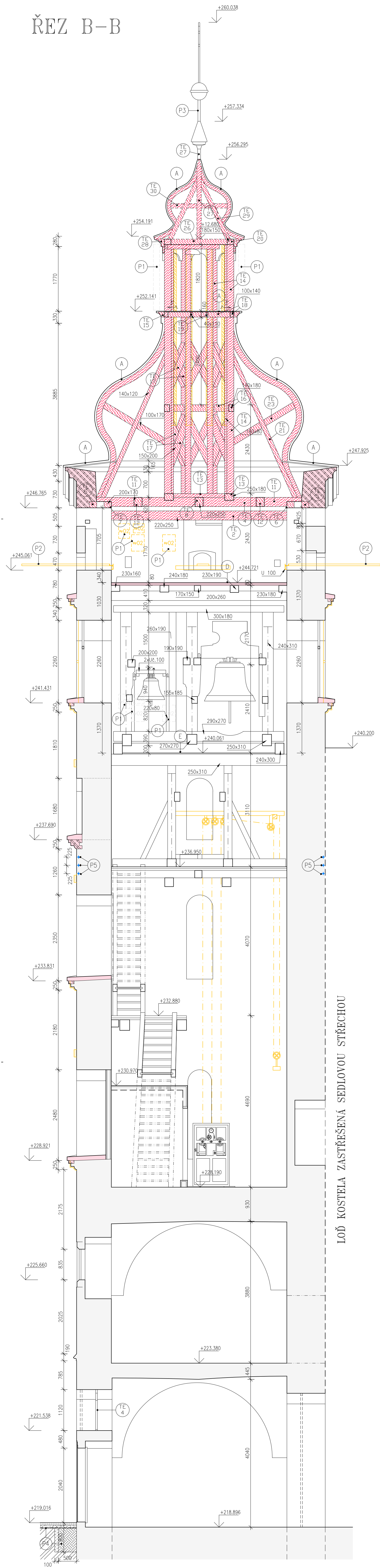
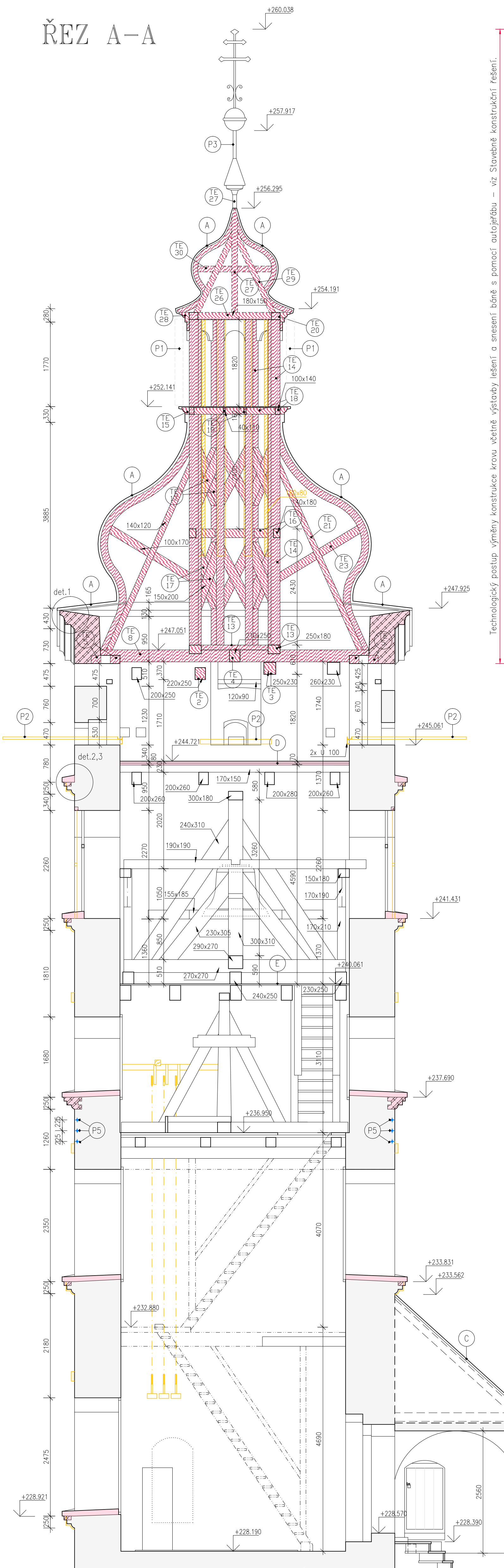


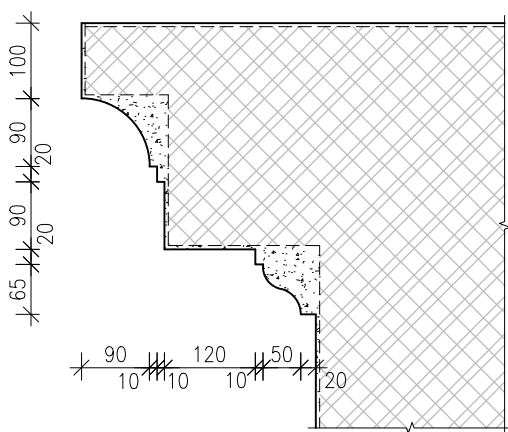
ŘEZ B-B



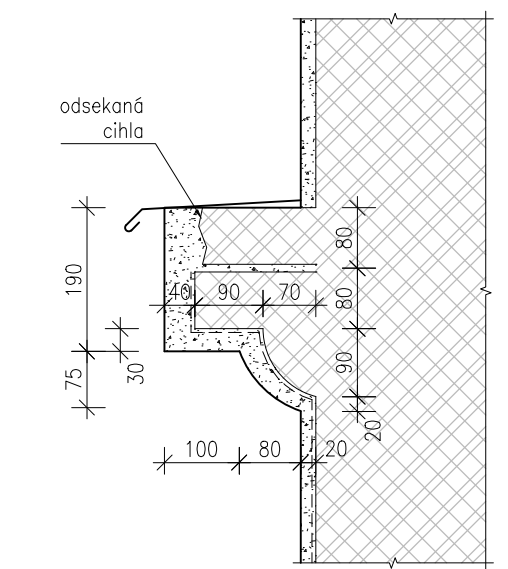
ŘEZ A-A



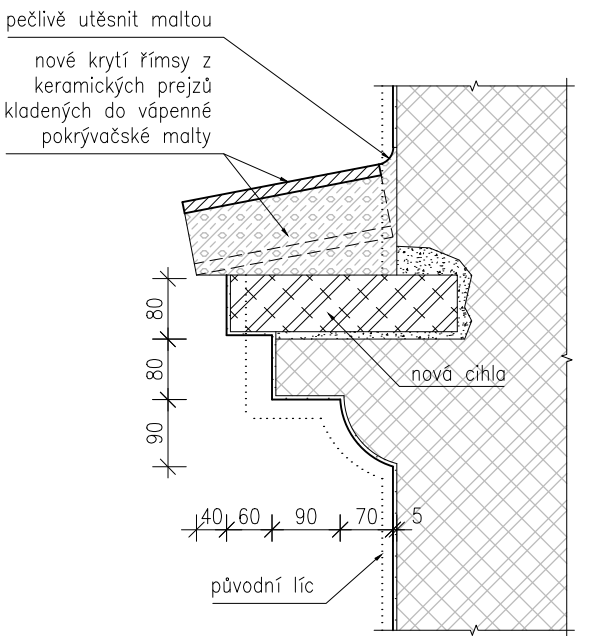
DETAIL 1 – HLAVNÍ ŘÍMSA
M: 1:10



DETAIL 2 – KORDONOVÁ ŘÍMSA
STÁVAJÍCÍ STAV M: 1:10



DETAIL 3 – KORDONOVÁ ŘÍMSA
NÁVRH ÚPRAVY M: 1:10



LEGENDA HMOT:

- Stávající zdivo a konstrukce ponechávané bez úprav.
- Stávající zdivo a konstrukce bourané.
- Stávající část zdiva vybourat, zdravý podklad očistit tlakovou vodou a nahradit novým zdivem z nových plyných pletných cihel formátu 280x140x80 mm (kouřičku cihel dodržet zejména u profilace římsy) kladených do měkké výpenné maty – další podrobnosti viz Technická zpráva.
- Nové konstrukce a prvky – další podrobnosti viz Skladby konstrukcí a výkres pohledů.
- Stávající dřevěné trámové prvky odstraňované bez náhrady.
- Stávající dřevěné trámové prvky napadené dřevokaznými houbami a hmyzem nebo jinak poškozené – prvek nahradit novým prvkem se shodnými parametry, provedeným z jehličnatého nebo dubového řezaného dřeva s ručně dohoblovaným povrchem (případně ve vhodnější variantě ze dřeva tesaného) a chemicky ošetřeným biocidem bez signálního zabarvení – další podrobnosti viz Technická zpráva a výpis dřevěných prvků krovu, který je přílohou Technické zprávy. Všechny trámy na zdivu podlažit asfaltovým pásem typu S a impregnovaným dubovým nebo okátovým prkénkem.

POZNÁMKY A VYSVĚTLIVKY:

- P1 Před zahájením bouracích prací demontovat stávající telekomunikační zařízení pro přenos dat společnosti T-Mobile Czech Republic a.s. (číslo výše 50320 HKHC) – panelové antény v lucerně, MW antény v lucerně, kabelové rozvody v rozsahu krovu a patra pod krovem a technologické moduly v patře pod krovem – zajistit provizorní provoz s pomocí antén instalovaných na lešení a po dokončení prací osadit antény zpět do lucerny kostelní věže a obnovit standardní provoz vysílače – další podrobnosti viz Souhrnná technická zpráva a část Stavební konstrukční řešení.
- P2 Stávající celkem 4 kusy konzol s reflektory pro slavnostní osvětlení hodinových ciferníků, kotvené pomocí 2x ocelových nosníků U 100, demontovat bez náhrady.
- P3 Úpravy ozdobných prvků na zakončení hrotnice – viz výkres pohledů.
- P4 Provedení odkopu po obvodu objektu, šířka 500 mm, hloubka cca 800 mm; rubová izolace jílovou zemínou s postupným hutněním po vrstvách, plošný geotext v šířce 1,5 m od paty obvodové stěny – další podrobnosti viz návrh Sanace vlivů zdiva, který je uveden jako příloha Technické zprávy.
- P5 Preventivní statické zajištění věže v místě stávající ocelové obrazy provedené pomocí kletin ze speciální helikální nerezové oceli ø 6 mm vlepěných pomocí speciálního polymercementového lepidla do vyřezávaných drážek 55x10 mm, stykování provést přesahem 500 mm, výztuž ukládat do spár ve zdivu ve 3 úrovních s vyznačením dvou spár (bude upřesněno statikem nebo projektantem během stavby podle stavu zdiva), další podrobnosti viz Technická zpráva.

SKLADBY KONSTRUKCÍ:

- A – Nová střešní krytina z měděného tabulového plechu tl. 0,63 mm, spojovaného na dvojtou stojatou drážku ve směru spádu a na dvojtou ležatou drážku ve směru vodorovném, a připevněná k podkladu pomocí pohyblivých měděných příponek – nutné z důvodu umístění dilatace střešní krytiny. Veškeré lemovky po obvodu krytiny opatřit dilatační – Nový podkladní pás jako pojistná hydroizolace z asfaltové lepenky typu R.
- C – Nové bednění z prken tl. 30 mm chemicky ošetřené biocidem (předpoklad výměny 100 % stávajícího nepřístupného bednění, o případném zachování zdravých prken rozhodne projektant v rámci autorského dozoru po rozkrytí střech). – Stávající opravené konstrukce krovu chemicky ošetřené biocidem.
- D – Stávající střešní krytina z keramických tašek bobrovky – není součástí této etapy navržených úprav, během prací chránit vhodným způsobem proti poškození, např. zakrytím deskami OSB v pruhu šířky 2,0 m za štítovou stěnou. Doplněním: V rozsahu lešení pro opravu fasády věže část krytiny rozebrat pro možnost instalace sloupků lešení, vzniklý otvor provizorně utěsnit fólií nebo PUR pěnou, aby nedošlo k zatečení do prostoru půdy během deště a po demontáži lešení obnovit střešní krytinu do původního stavu. Počet prstů sloupků lešení bude upřesněn po výběru dodavatele stavby podle konkrétního typu lešení, pro potřeby soupisu prací a srovnávacího rozpočtu předpokládáme použití lehkého fasádního lešení z lehkých kovů a počet prstů sloupků střešní krytiny v počtu 10 ks.
- E – Nový dvojité překládaný základ z hoblovaných řasen tl. 2x 40 mm stykovaných na palodrážku a chemicky ošetřených biocidem bez signálního zabarvení.
- F – Stávající sanované a částečně nahrazené stropní trámy chemicky ošetřené biocidem bez signálního zabarvení.
- G – Revize stávajícího základu z řasen tl. 2x 40 mm s předpokladem výměny 20 % plochy za nové hoblované dřevo.
- H – Stávající stropní trámy ponechávané bez úprav.

Poznámka: Jestliže se v dokumentaci objevují odkazy na obchodní názvy firmy, specifické označení výrobků, materiálů, technologických postupů či celků a dodávek, které platí pro určitého podnikatele, společnost nebo jeho organizační složku, patří na výsledky, účinné vzory, průmyslové vzory, ochranné známky nebo označení původu, vlivem toho, že projektant neměl jinak schopnost vymezit část předmětu projektu s použitím daných specifikací tak, aby byly dostatečně přehledné a zrozumitelné, jedná se o doporučené řešení (vymezení předpokládaného standardu) a v těchto případech projektant umožňuje dodavateli použít i jiné, kvalitativně a technicky obdobné řešení.

SPOLUPRÁCE		KRAJ KRAJŮVHRADCECKÝ		ČÍSLO PARÉ	
VED. PROJ.		KATASTRÁLNÍ OZEMÍ		STUPEŇ	
ZOB. PROJ.		OBCEJNÝ ÚČEL		FORMAT	
KONTROLA		AKCE		MÉR.	
SPOLUPRÁCE		Kostel sv. Václava v Chlumci n/C, výměna krovu		DATUM	
		a oprava fasády věže a západního průčelí		PROF.	
		VÝKRES		VÝK.Č.	
		ŘEZY A-A, B-B		D.1.1.	
				2.6	

Poznámka: Odkazy na truhlářské výplně otvorů v obvodovém plášti jsou uvedeny na výkresech s půdorysy a pohledy kostela.